



ProDoc Bouwstenen voor Word & Outlook 2007

Inhoud

Kopiëren bestanden	2
Hoofdmap 'Bouwstenen'	2
Bouwsteen.dotm.....	2
Installatie Bouwstenenmodule onder Word 2007	3
Installatie Bouwstenenmodule onder Outlook 2007	6
Netwerkinstallatie Bouwstenenmodule onder Word & Outlook 2007	7
Wijze van werken in Word	8
Invoegen	8
Invulpunt	9
Nieuwe bouwsteen maken.....	9
Bouwsteen opslaan	10
Wijze van werken in Outlook.....	11
Informatie	12

Kopiëren bestanden

Beschikt u niet over sjablonen van ProDoc volg dan onderstaande instructies voor de installatie van de bouwstenen:

- Plaats het bestand 'Bouwstenen.dll' en het bestand 'Bouwstenen.ini' in een map op de server of op uw locale schijf.
- Open in kladblok het bestand 'Bouwstenen.ini' en wijzig het pad achter de tekst 'Pad=' in het pad naar de hoofdmap van de bouwstenen. Bijvoorbeeld:

```
[Hoofdmap]  
Pad=P:\Prodoc\Bouwstenen
```

- Plaats het bestand 'Bouwsteen.dotm' in de map vermeld achter 'Pad='.

Indien u beschikt over sjablonen van ProDoc en bij deze sjablonen een bestand 'Pro_D.xml' hoort:

- Plaats het bestand 'Bouwstenen.dll' in de map waar ook het bestand 'Pro_D.xml' staat. Het bestand Bouwstenen.ini is in dat geval niet nodig.
- Zorg ervoor dat in het 'Pro_D.xml' bestand de tag 'PADBOUWSTENEN' wijst naar de hoofdmap van de bouwstenen, bijvoorbeeld:

```
<PADBOUWSTENEN>P:\ProDoc\ Bouwstenen</ PADBOUWSTENEN>
```

- Plaats het bestand 'Bouwsteen.dotm' in de map vermeld achter '<PADBOUWSTENEN>'.

Hoofdmap 'Bouwstenen'

Maak op de server een map aan genaamd 'Bouwstenen' conform het eerder opgegeven pad (bijvoorbeeld P:\ProDoc\Bouwstenen).

Binnen deze map kunnen onbeperkt geneste submappen aangemaakt worden, bijvoorbeeld Verkoop, Inkoop, Algemeen, Personeel, etc.

Zorg er voor dat alleen de applicatiebeheerders schrijfrechten hebben in deze mappen. Als iedereen rechten heeft om bouwstenen aan te maken, gaat juist de kracht van deze toepassing verloren. Bouwstenen moeten slechts door enkele personen (de applicatiebeheerders) gemaakt en onderhouden worden.

Bouwsteen.dotm

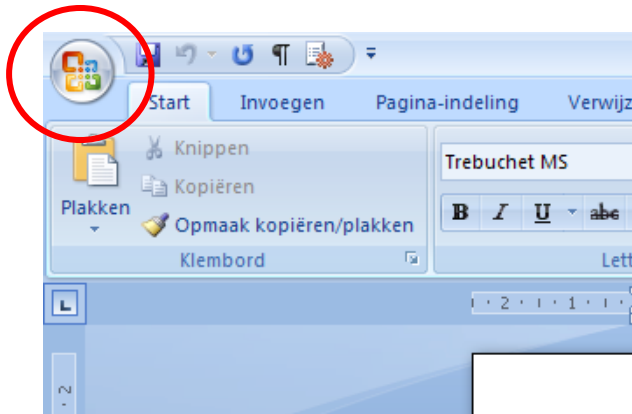
Het bestand 'Bouwsteen.dotm' is het sjabloon waarop nieuwe bouwstenen worden gebaseerd. Uiteraard is het ook mogelijk om een bestaand bestand als basis voor een nieuwe bouwsteen te gebruiken.

Pas eventueel het sjabloon 'Bouwsteen.dotm' aan uw huisstijl. Denk daarbij aan marges, stijlen, tabs, logo's, etc.

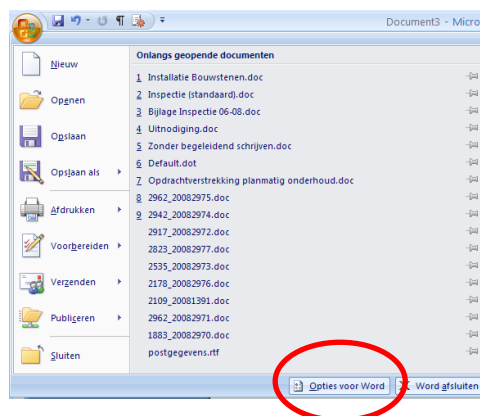
- ➔ Desgewenst kan ProDoc het bouwstenensjabloon voor u aanpassen aan uw huisstijl.

Installatie Bouwstenenmodule onder Word 2007

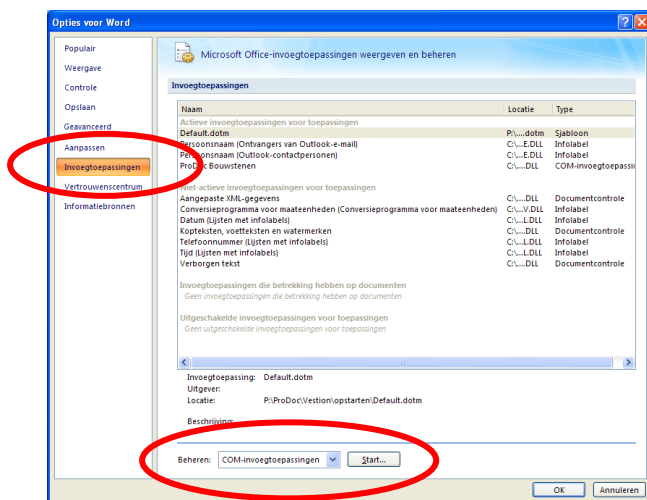
1. Start Word 2007
2. Klik op de Officeknop links boven in het scherm



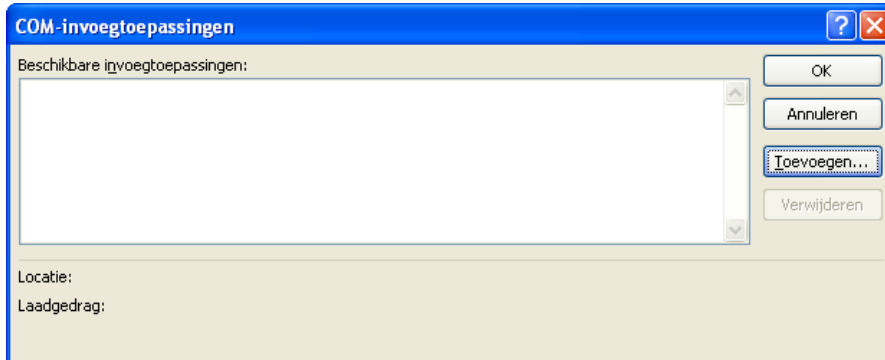
3. Klik op de knop Opties voor Word



4. Klik op 'Invoegtoepassingen' in het linker venster

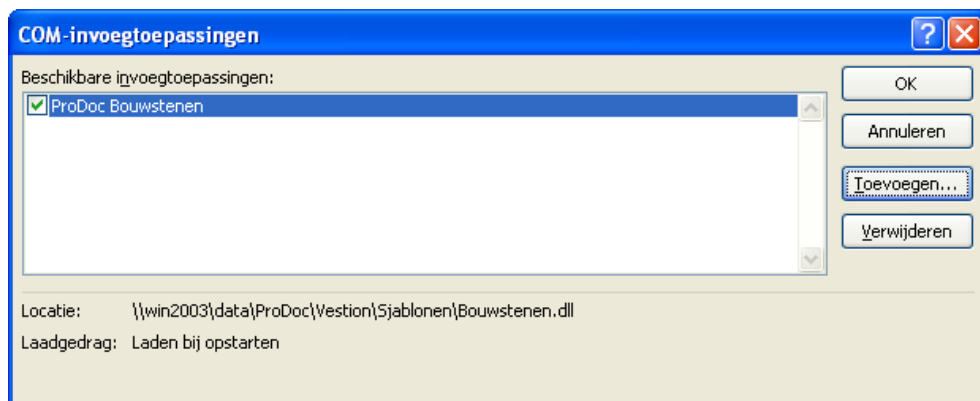


5. Let op dat onderin het scherm Com-Invoegtoepassingen geselecteerd is en klik op 'Start...'
6. Onderstaand scherm verschijnt:



Er zijn nu 2 mogelijkheden:

- Het scherm is leeg (geen Bouwstenen.dll geladen – mogelijk wel 1 of meer toepassingen van derden)
De bouwstenenmodule is nog niet geactiveerd → Volg de aanwijzingen bij punt A.
 - In het scherm staat Bouwstenen.dll aangevinkt
De bouwstenenmodule is geactiveerd maar het bestand is mogelijk vervangen door een nieuwe versie → Volg de aanwijzingen bij punt B.
- A. Klik op de knop 'Toevoegen' en selecteer het bestand Bouwstenen.dll uit de juiste map (map 'Sjablonen').



Het vakje voor de naam ProDoc Bouwstenen wordt automatisch aangevinkt. Indien de naam 'ProDoc Bouwstenen' niet in bovenstaand venster verschijnt nadat Bouwstenen.dll is geselecteerd, kan dit duiden op een rechtenprobleem. Zie verder onder punt C. 'Rechten'.

- B. Indien het bestand Bouwstenen.dll is vervangen door een nieuwe versie moet de verwijzing naar dit bestand, of te wel 'ProDoc Bouwstenen', eerst verwijderd worden en vervolgens moet het bestand Bouwstenen.dll opnieuw geselecteerd worden ('Toevoegen' → zie punt A).
Met deze actie wordt bereikt dat de verwijzing in de registry opnieuw wordt 'gezet' naar de meest recente versie van Bouwstenen.dll.



Indien het label 'ProDoc Bouwstenen' niet in het scherm verschijnt kan dit een rechtenkwestie zijn. Zie punt C.

C. Rechten

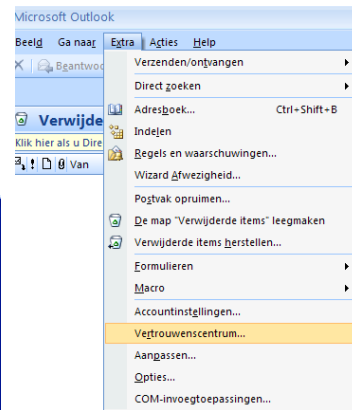
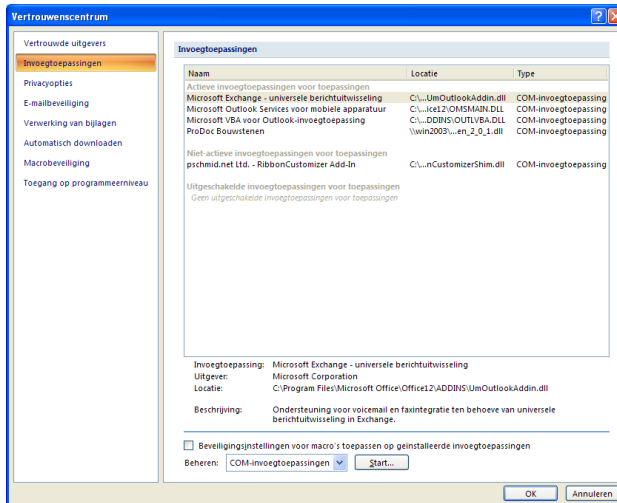
Indien een DLL-bestand niet geladen kan worden ('ProDoc Bouwstenen' verschijnt niet in bovenstaand scherm), heeft dit meestal met registryrechten te maken. Geef de gebruiker tijdelijk Administrator-rechten en voer bovenstaande procedure opnieuw uit. Indien met Vista gewerkt wordt, moet Word met administratorrechten worden opgestart (ga naar Winword.exe en klik op de rechter muistoets).

Sluit Word en controleer of de DLL nu geladen is. Is dat niet het geval probeer dan nogmaals de DLL te laden. Sluit Word nogmaals af en controleer of de DLL in de lijst staat. Is dat het geval dan kunnen de rechten van de gebruiker weer 'terug' gezet worden.

Lukt het niet om de DLL conform bovenstaande methode te laden, neem dan contact met uw systeembeheerder op.

Installatie Bouwstenenmodule onder Outlook 2007

1. Start Outlook 2007
2. Kies uit het menu 'Extra' → 'Vertrouwenscentrum...'
3. Klik in de rij links op 'Invoegtoepassingen'



4. Selecteer vervolgens onderin het scherm in de uitklaplijst 'COM-invoegtoepassingen' en klik op 'Start...'
5. Het scherm 'COM-invoegtoepassingen' wordt geopend.
Ga nu verder bij punt 6 van de installatie van de bouwstenenmodule onder Word 2007.
6. Om met de bouwstenenmodule onder Outlook 2007 te kunnen werken is een geïnstalleerde versie van Word 2007 vereist.



Netwerkinstallatie Bouwstenenmodule onder Word & Outlook 2007

Neem contact op met uw systeembeheerder. Laat de systeembeheerder de Office-instellingen zodanig wijzigen dat het bestand 'Bouwstenen.dll' automatisch wordt geregistreerd op de PC van Office gebruikers en geladen wordt bij het opstarten van Word en/of Outlook.

Wijze van werken in Word

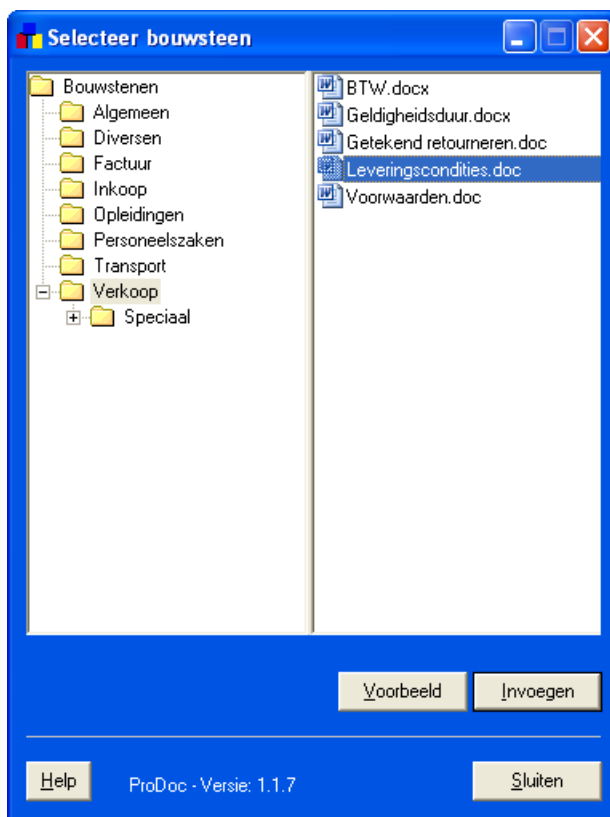
Na installatie van het DLL-bestand verschijnt in Word 2007 een extra tabblad genaamd 'Bouwstenen'. Vervolgens worden 3 knoppen zichtbaar:

Invoegen: Bekijk, selecteer en voeg een bouwsteen in in het huidige document
 Invulpunt: Spring naar het eerst volgende invulpunt
 Nieuw: Nieuwe bouwsteen aanmaken



Invoegen

Onderstaand scherm verschijnt. Klik in het linker deel van het scherm op de gewenste (sub)map en selecteer in het rechter deel een bestandsnaam. Indien map- dan wel bestandsnamen niet geheel zichtbaar zijn, plaats dan de muis op een van de randen van het venster en sleep een rand naar buiten. Het venster kan in alle richtingen vergroot dan wel verkleind worden.



Klik op voorbeeld om een geselecteerd document in 'Afdrukvoorbeeld' in Word te bekijken. Klik op 'Afdrukvoorbeeld sluiten' of op het kruisje rechtsboven in Word om terug te keren naar het venster 'Selecteer bouwsteen'.

Klik op invoegen om een geselecteerd bestand in te voegen op de plaats van de cursor in het actieve document. Na het invoegen wordt het venster 'Selecteer bouwsteen' automatisch gesloten.

Klik op de knop 'Sluiten' of het rode kruisje, rechtsboven in het scherm om het venster 'Selecteer bouwsteen' te sluiten.

Invulpunt

Nadat een bouwsteen is ingevoegd én deze bevat invulpunten (weergegeven als '<<invullen>>') kan met de knop 'Invulpunt' door de nog niet ingevulde invulpunten 'gelopen' worden.

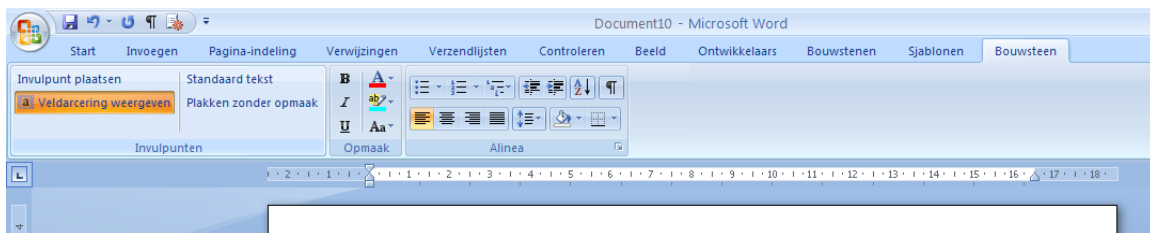
Invulpunten kunnen afgebeeld worden met een grijze achtergrond. Deze achtergrond wordt door de printer niet afgedrukt.

Nieuwe bouwsteen maken

Zodra op Nieuw (Bouwsteen maken) wordt geklikt verschijnt onderstaand inlogscherm.



Vul het wachtwoord in (dit om te voorkomen dat ook niet-applicatiebeheerders bouwstenen kunnen maken). Het wachtwoord hoeft binnen een Word-sessie slechts eenmaal ingevoerd te worden.



Typ de door u gewenste tekst in het lege bestand. Voeg invulpunten toe met de knop 'Invulpunt plaatsen'. U kunt ook logo's, watermerken, etc., etc. invoegen. Een bouwsteen kan 1 pagina of meer omvatten. het invoeren van teksten en opmaakmerken doet u zoals u dat gewend bent te doen in Word. Veel gebruikte knoppen zijn onder het tabblad 'Bouwsteen' geplaatst.

Indien u teksten uit andere documenten kopieert, kunt u deze invoegen zonder de opmaak 'mee te kopiëren' door gebruik te maken van de knop 'Plakken zonder opmaak'. Heeft u tekst ingevoerd of



gekopieerd die niet de standaard stijl heeft dan kunt u deze tekst selecteren en met de knop 'Standaard tekst' omzetten naar de standaard stijl.

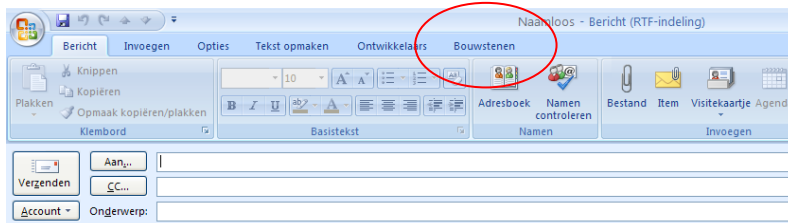
Als de knop 'Veldarcering weergeven' wordt ingedrukt wordt de achtergrond van invulpunten grijs gemaakt zodat de invulpunten beter opvallen. De grijze achtergrond wordt niet afgedrukt.

Bouwsteen opslaan

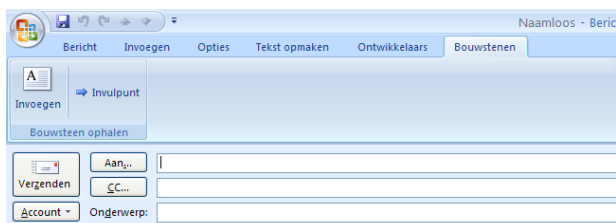
Zodra u klikt op 'Opslaan' (Ctrl+S) of 'Opslaan als' wordt automatisch de hoofdmap van de Bouwstenen directory getoond en kunt het document onder een passende naam in één van de submappen in de bouwstenenmap opslaan. Zodra een bouwsteen is opgeslagen, wordt met de opdracht 'Opslaan' het document opgeslagen en wordt niet meer het scherm met Bouwsteenmappen getoond.

Wijze van werken in Outlook

Na installatie van het DLL-bestand verschijnt in Outlook 2007 bij elk nieuw of 'te beantwoorden' e-mailbericht een extra tabblad genaamd 'Bouwstenen'.



Klik op het tabblad 'Bouwstenen':



Er worden 3 knoppen zichtbaar:

- Invoegen: Bekijk, selecteer en voeg een bouwsteen in in het huidige document
- Invulpunt: Spring naar het eerst volgende invulpunt

De werking van de knoppen is analoog aan de werking in Word 2007. Zie de paragrafen 'Invoegen' en 'Invulpunt' in het vorige hoofdstuk.



Informatie

Voor vragen over de werking van de bouwstenenmodule, deze handleiding, het maken van bouwstenen, het aanpassen van de bouwstenensjabloon en/of het maken van andere Word-, Outlook- en PowerPointsjablonen kunt u contact opnemen met ProDoc – Deventer.

Indien u tips, aan- en opmerkingen heeft inzake de verbetering van dit product dan wel deze handleiding dan vernemen wij die graag!

Telefoon: 0570 – 65 03 06
E-mail: info@ProDoc.nl